



# WENKENBLAD TOEGANKELIJKHEID VAN STEM BUREAUS

Uitgave van Bouw Advies Toegankelijkheid (telefoon 0650846154)

## Onbelemmerd stemmen

Nederlanders van achttien jaar en ouder hebben het recht om te stemmen. Zij kunnen hun stem uitbrengen bij de verkiezingen voor de Gemeenteraad, Provinciale Staten, de Tweede Kamer en het Europese Parlement. Dit kiesrecht is een grondrecht in de Nederlandse parlementaire democratie. Om te kunnen stemmen is een toegankelijk stembureau nodig. Mensen moeten het stembureau kunnen bereiken, ze moeten er kunnen binnengaan en hun stem uitbrengen. Veel ouderen en mensen met een lichamelijke beperking komen bij het stemmen hindernissen tegen.

Als de ingang van het stembureau te smal is, kunnen rolstoelgebruikers er niet in; als er drempels en opstapjes zijn, is dat een belemmering voor mensen met loophulpmiddelen zoals een rollator; als er gerookt wordt komen mensen met ademhalings-moeilijkheden in problemen; als de verlichting slecht is hebben slechtzienden moeite om het stembiljet in te vullen; als er geen bankjes zijn om uit te rusten, wordt de tocht voor veel ouderen erg vermoeiend, enzovoort. En toch moeten ook al deze mensen onbelemmerd kunnen stemmen net als ieder ander.



## Dit wenkenblad

Dit wenkenblad is bestemd voor degenen die zorg dragen voor de stembureaus: colleges van B & W, gemeenteraadsleden, leden van Provinciale en Gedeputeerde Staten. Ongetwijfeld willen zij hun stembureaus zo toegankelijk mogelijk maken.

De eerste en de beste wenk voor hen is deze:

### Kies toegankelijke accommodaties !

Bijvoorbeeld een verzorgingshuis, een dienstencentrum voor ouderen of een winkelcentrum. Deze gebouwen hebben als voordeel dat ook de omliggende voetpaden toegankelijk zijn. Uit onderzoek blijkt dat tijdelijke aanpassingen dikwijls niet functioneren en zelfs gevaarlijk kunnen zijn. Een tijdelijke aanpassing als een losse helling is vaak zo steil dat een rolstoel kan kantelen, ook ontbreken stevige leuning en afrijbeveiligingen.

Als dat allemaal in orde is, vraagt de inrichting van het stembureau zelf nog aandacht.

## Vervoer

Zorg dat er zo dicht mogelijk bij de ingang tenminste één gehandicapten parkeerplaats is die aan alle eisen voldoet (zie 'Voetpaden voor iedereen'). Bij voorkeur een haakse parkeerplaats. Publiceer een plattegrond met gehandicaptenparkeerplaatsen.

## Bereikbaarheid

Als mensen een stembureau niet kunnen bereiken, valt er niets te stemmen. Dat betekent dat de directe omgeving van het gebouw toegankelijk moet zijn.

In de richtlijn 'Voetpaden voor iedereen' wordt beschreven waar toegankelijke voetpaden minimaal aan moeten voldoen. Deze richtlijn is in samenwerking met gehandicaptenplatforms en gemeente ambtenaren geschreven.

Zie [www.batutrecht.nl](http://www.batutrecht.nl)



Zorg dat het trottoir rond de accommodatie is voorzien van voldoende opritten. Belangrijk is dat zo'n oprit zonder drempel aansluit op de rijbaan.

De hellingshoek van een oprit mag niet steil zijn.

Steiler dan 1 : 10 wordt gevaarlijk.

De looproute dient vrijgehouden te worden van obstakels. Zorg dat fietsen en auto's de weg niet kunnen versperren.

Kies accommodaties waarbij de ingang van het gebouw zich op straatniveau bevindt.

Als dat niet zo is, is een lift of hellingbaan nodig. Volgens de NEN 1814 moet een helling minimaal 1,2 m breed zijn met aan beide zijden een stevige leuning. De hellingshoek moet minimaal aan de onderstaande tabel voldoen;

Hoogte	Lengte	Hoogte	Lengte	Hoogte	Lengte
50 mm	0,50 m	400 mm	5,30 m	750 mm	12,90 m
100 mm	1,00 m	450 mm	6,20 m	800 mm	14,20 m
150 mm	1,60 m	500 mm	7,20 m	850 mm	15,60 m
200 mm	2,20 m	550 mm	8,20 m	900 mm	17,00 m
250 mm	2,90 m	600 mm	9,30 m	950 mm	18,50 m
300 mm	3,70 m	650 mm	10,50 m	1000 mm	20,00 m
350 mm	4,50 m	700 mm	11,70 m		

De NEN 1814 gaat uit van mensen met armkracht.. Bedenk dat mensen die gebruik maken van een rollator of rolstoel weinig of geen kracht hebben. Hellingen die nipt aan de bovenstaande norm voldoen zijn voor mensen met weinig kracht te steil.....

**BAT adviseert om alleen gelijkvloerse accommodaties als stembureau in te richten.**

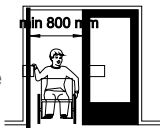
De verwijsborden naar de ingang moeten goed zichtbaar en goed leesbaar zijn. Als een bepaalde route het best toegankelijk is voor rolstoelgebruikers, kan die route met bordjes worden aangegeven.

## Toegankelijkheid

Is de kiezer eenmaal in het gebouw, dan moet hij vervolgens de ruimte kunnen bereiken waar gestemd wordt. Rolstoel- en scootmobielgebruikers zijn niet in staat om zelfstandig deuren met een dranger te openen.

Zorg dat alle deuren open staan of zorg dat alle deuren zijn voor zien van een deurautomaat.

Voor het passeren van een deur dient de vrije doorgang tenminste 0,8 m breed te zijn. Bij dubbele deuren moet de vrije doorgang van tenminste één deur 0,8 m zijn. In een gang heeft men iets meer ruimte nodig. Zorg dat de vrije doorgang van een gang tenminste 0,9 m breed is. Voorkom drempels en zorg dat eventuele drempels niet hoger zijn dan 2 centimeter.



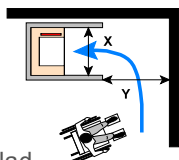
Wanneer het stembureau zich op een verdieping bevindt, zorg dan voor een goede bereikbaarheid met een lift die ook geschikt is voor scootmobielen (minimaal 1,1 x 2 m groot).

## Bruikbaarheid

Het stembureau moet zo worden ingericht dat mensen er kunnen doen waarvoor ze komen, namelijk stemmen. Dat wil zeggen dat iemand in een rolstoel of scootmobiel van het stemhokje gebruik moet kunnen maken. Wij noemen hier ook scootmobielen omdat dit hulpmiddel steeds vaker wordt gebruikt door mensen die niet of nauwelijks kunnen lopen.

- Zorg dat de looproute naar het stemhokje geschikt is voor een rolstoel of scootmobiel. De vrije doorgang dient tenminste 0,9 m breed te zijn.

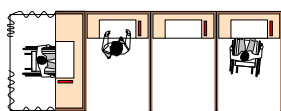
Voor bochten geldt de vuistregel  $x + y$  is groter of gelijk aan 2,35 m. Waarbij voor de doorgang geldt dat X en Y nooit smaller zijn dan 0,9 m.



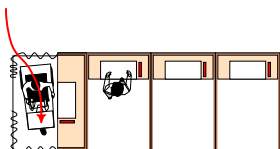
- Zorg dat een rolstoel onder het schrijfblad kan rijden. De onderkant van het schrijfblad dient tenminste 0,7 a 0,75 m hoog te zijn. Situeer het schrijfblad zo dat een rolstoelgebruiker het stemformulier goed kan overzien. Een schuin schrijfblad zal de zichtbaarheid verbeteren.



- Een rolstoel moet recht voor het schrijfblad kunnen staan. Een scootmobiel moet naast het schrijfblad kunnen staan. Een universele oplossing die voor iedereen geschikt is kan bestaan uit een stemhokje met een rondgaand gordijn. Voorbeeld,



Rolstoel



scootmobiel

- Zorg dat er tenminste bij één stemhokje een brede stoel met armleningen aanwezig is (denk aan mensen die slecht ter been zijn, mensen met obesitas en mensen die problemen hebben met hun uithoudingsvermogen). Het schrijfblad moet zo hoog zijn dat mensen hun stem zittend kunnen uitbrengen.
- Zorg voor een goede verlichting van het schrijfblad. Voorkom hinderlijke weerkaatsing.
- Zorg dat een grote loupe aanwezig is.

- Zorg dat ook elders in het stembureau een stoel staat, zodat mensen zo nodig kunnen uitrusten.
- Zorg voor een strenge handhaving van het rookverbod ook bij de ingang van het stembureau, in verband met mensen met ademhalingsmoeilijkheden.
- Zorg binnen voor een goede ventilatie.



### Kieswet 'Artikel J 28'

'Wanneer aan het stembureau blijkt dat een kiezer wegens zijn lichamelijke gesteldheid hulp behoeft, staat het toe dat deze zich laat bijstaan'.

Degene die de hulp verleent, wordt meestal door de kiezer meegenomen, maar ook een lid van het stembureau kan helpen.

### Kieswet 'Artikel J 4'

'Burgemeester en wethouders dragen er zorg voor dat tenminste 25 % van de in de gemeente aangewezen stemlokalen zodanig zijn gelegen en zo zijn ingericht dat kiezers met lichamelijke beperkingen zoveel mogelijk hun stem zelfstandig kunnen uitbrengen.'

Mensen voor wie het stembureau in hun eigen kiesdistrict niet toegankelijk is, kunnen met hun stempas in een ander bureau binnen de gemeente hun stem uitbrengen.

Ook is het mogelijk om bij volmacht te stemmen. Dat kan door op de achterkant van de stempas de machtiging in te vullen en te ondertekenen (ook door de volmachtneer). De volmachtneer moet bij het stemmen een kopie van een identiteitsbewijs meenemen van de volmachtgever.

Bij 2e kamerverkiezingen en de verkiezingen voor het Europees parlement is het mogelijk iemand te machtigen die in een andere gemeente in Nederland woont. Bij Provinciale Staten kan iemand gemachtigd worden die in dezelfde provincie woont. Voor deze vorm van volmacht geldt andere regelgeving. Dat moet men uiterlijk 2 weken voor de verkiezingsdatum schriftelijk aanvragen bij de gemeente.

Houdt in de publiciteit rekening met ouderen en mensen met een handicap. Zo kan in de kranten een overzicht worden gegeven van toegankelijke stembureaus en kunnen de kandidatenlijsten in een groter lettertype worden afgedrukt.

## Voorzieningen voor Blinden en slechtzienden

Zorg voor een toegankelijke website met toegankelijke documenten, zoals kandidatenlijsten en partijprogramma's in Word (zie [www.accessibility.nl](http://www.accessibility.nl)). Biedt via de lokale media kandidatenlijsten en partijprogramma's aan in aangepaste leesvormen (Daisy, grootletter en braille).

## Checklist

Voor het toetsen van stembureaus is een Checklist ontwikkeld waarmee u de mate van toegankelijkheid eenvoudig in beeld kan brengen. Deze kunt u gratis downloaden,

[www.batutrecht.nl](http://www.batutrecht.nl)

